



Quelques rappels de vocabulaire

DOCUMENT D'OBJECTIFS

(dit aussi « Docob »)

Document d'aide à la décision pour la gestion d'un site Natura 2000 établi pour une durée de 6 ans.

Il compile l'ensemble des inventaires biologiques et humains réalisés au cours de son élaboration, les résultats d'analyse et les enjeux et enfin l'ensemble des actions proposées pour la conservation des habitats et des espèces.

HABITAT

Milieu naturel dans lequel vit une espèce ou un groupe d'espèce animale ou végétale. Il comprend le biotope (sol, climat, altitude,...) et la biocénose (ensemble des êtres vivants).

CONTRAT NATURA 2000

Contrat passé entre un acteur local (commune, agriculteur, chasseur, pêcheur, gestionnaire forestier, association de protection de la nature,...) et l'Etat. D'une durée de 5 ans, il permet de mettre en œuvre les actions proposées par le Docob tout en étant soutenu financièrement par l'Etat et l'Union Européenne.



un site Natura 2000 ...

Rioumajou et Moudang



Bulletin d'information locale

n° 2

Voilà déjà deux ans que la démarche a débuté sur le site et vous êtes déjà nombreux à y participer et à vous y intéresser.

Après une période assez longue de cartographie des milieux naturels et des populations d'espèces assurée par l'équipe opérateur durant les saisons d'été, les membres du comité local de pilotage ont validé la phase 1 d'état des lieux à l'automne 2004. Puis sous la présidence de M. MIR, maire de Saint Lary Soulan, cette même instance a approuvé l'analyse écologique présentée au début du mois de juin dernier.

Nous en sommes à présent à la phase 3 de l'élaboration du Document d'objectifs qui, somme toute, reste le cœur de la démarche. En effet, nous devons désormais réfléchir ensemble aux moyens techniques et humains à mettre en œuvre pour conserver au mieux le patrimoine présent au sein des deux vallons du Rioumajou et du Moudang.

La rédaction du document final est prévue pour la fin de cette année. D'ici là, je compte sur chacun d'entre vous pour partager toute expérience, conseil, avis, mais aussi doutes et interrogations sur les problématiques abordées.

Je vous remercie encore pour votre participation et vous souhaite bonne lecture !

Isabelle BASSI
Chargée de mission Natura 2000

Planning

Mise en place du comité local de pilotage - Juin 2003

Phase I - ETAT DES LIEUX Validée le 25 novembre 2004

Phase II - ANALYSES ET DEFINITION DES ENJEUX Validée le 2 juin 2005

Phase III - ELABORATION CONCERTEE DES PROPOSITIONS D' ACTIONS en cours

Phase IV - RESTITUTION DU DOCUMENT FINAL Fin d'année 2005

Une sortie de terrain à thématique pastorale a été organisée le jeudi 11 août.

Cette visite a permis de regrouper sur site des éleveurs, des élus, des chasseurs, des propriétaires privés, des scientifiques... pour réfléchir aux moyens techniques, humains et financiers à mettre en œuvre pour maintenir certains quartiers d'estive ouverts et en reconquérir d'autres. La piste du débroussaillage mécanique a été retenue pour certaines zones, le brûlage pied à pied des genévriers pour d'autres.



Pour en savoir plus ...

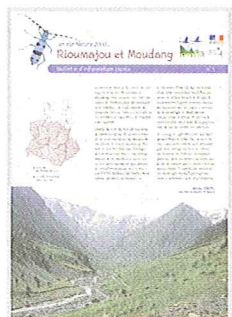
Site Internet du Ministère de l'Ecologie et du Développement Durable
<http://www.natura2000.environnement.gouv.fr>

Site Internet de la Commission Européenne
<http://europa.eu.int/envirnement/nature/natura.htm>

Bulletin d'information n°1
Disponible sur simple demande à I. BASSI

Lettre d'information Natura 2000 en Midi Pyrénées
« Natur'avenir » DIREN Midi Pyrénées - TOULOUSE

Classeurs de liaison en mairies
(Saint Lary Soulan, Tramezaygues, Sailhan, Estensan)
Vous pouvez y consulter les textes de la Directive « Habitats » ainsi que l'ensemble des compte rendus des réunions



Comité de rédaction : Isabelle BASSI
Crédits photo : C. BRAU NOGUE, B. HUGAND (ONF, RTM), I. BASSI
Croquis H. DEVIN - CRPGE
Page de couverture « Rosalie des Alpes »,
C. BERNARDIN / CETONIA

Votre contact



Isabelle BASSI
Chef de projet Natura 2000

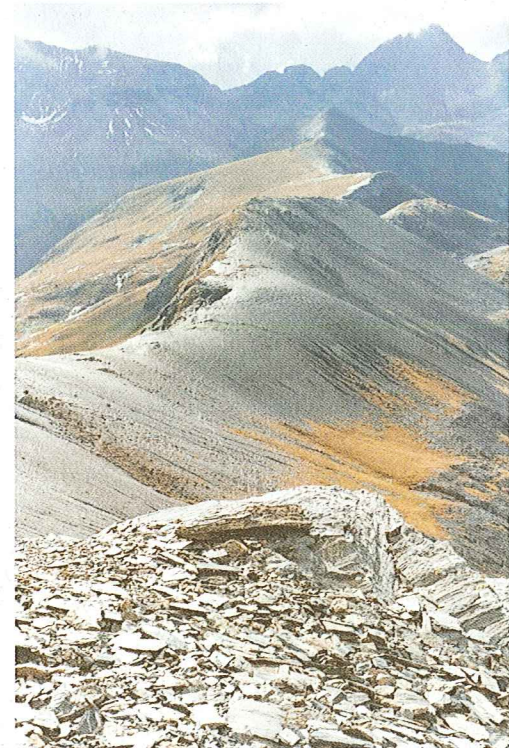
Office National des Forêts - Agence des Hautes Pyrénées
Unité Spécialisée Travaux et Activités Conventioneelles (USTAC)
Centre Kennedy - Rue Jean Loup Chrétien BP 1312 65 013 TARBES Cedex 09
isabelle.bassi@onf.fr 05 62 44 20 49 / 06 18 25 31 21



Le premier bulletin d'information vous présentait en Juin 2004 la démarche Natura 2000 et comment elle devait se mettre en place en Vallée d'Aure.

Le présent numéro expose les éléments de la phase I d'état des lieux et de la phase II d'analyse écologique / définition des enjeux du site. Il permet donc de marquer la fin des étapes d'inventaire concernant :

- × les **activités humaines**
- × les **milieux** et les espèces de la **flore** et de la **faune** présents sur le site
Détail sur le feuillet central



← Eboulis schisteux et pelouses d'altitude dans le secteur de Millariou
- RIOUMAJOU © C. BRAU NOGUÉ

Les « Habitats » recensés sur le site

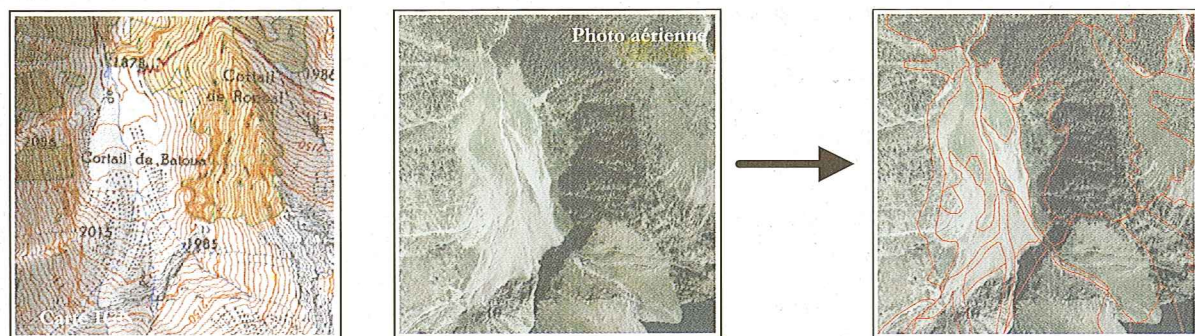
Plus de 50 types de milieux différents ont été cartographiés. Parmi eux, 32 sont d'intérêt communautaire dont 6 prioritaire

Proportion des grands types physiognomiques sur le site

Pelouses et Landes	35%
Forêts	25%
Milieux aquatiques (zones humides, cours d'eau)	< 5%
Milieux rocheux	25%
Autres (bâti, ...)	< 5%

→ 90 % du site est couvert par des habitats d'intérêt communautaire dont 10 % sont d'intérêt prioritaire

MEMO sur la Méthode de cartographie des habitats



↑ Une première délimitation des « zones homogènes » ou polygones d'habitats est réalisée en salle grâce à des logiciels informatiques et à l'aide de deux types de support : le fond dit « IGN » à l'échelle 1/25 000 et une base de photographies aériennes en couleurs datant de l'année 2001.

Puis le site est découpé de façon à pouvoir travailler sur le terrain sur un support à l'échelle du 1/10 000.

La dernière étape consiste à rattacher le polygone à un ou plusieurs codes CORINE Biotopes après étude des données stationnelles (exposition, pente, sol,...) et floristiques relevées sur le terrain. ↓

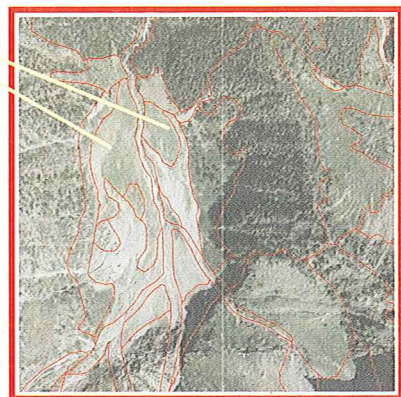
Milieux de pelouses

Terrain / Relevé

Habitats 36-312 : Nardaies humides

Classification CORINE Biotopes

- 3 : Landes, pelouses et prairies
- 36 : Pelouses alpines et subalpines
- 36-3 : Pelouses acidiphiles
- 36-31 : Formations à Nard raide



ACTIVITES PASTORALES

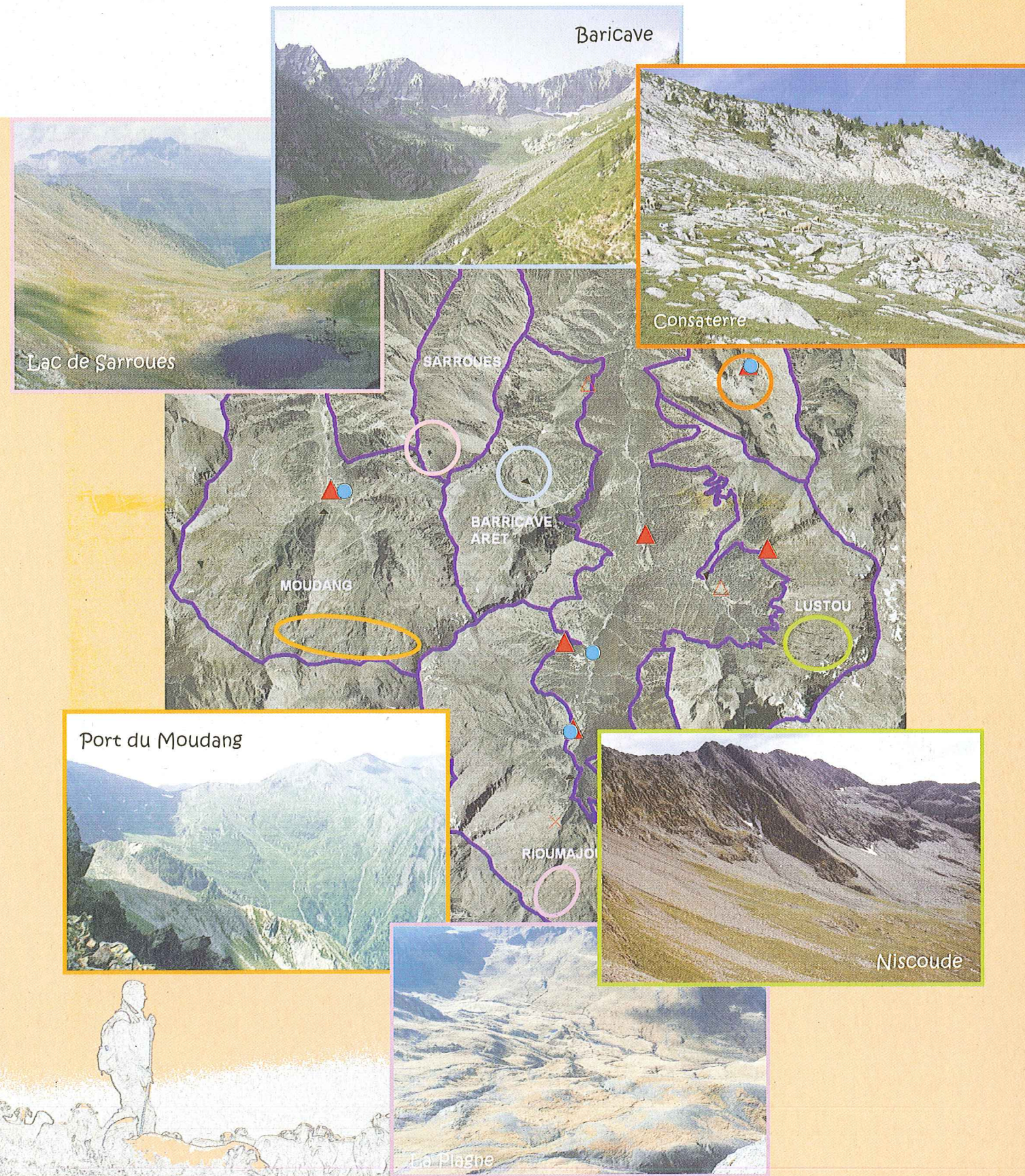
L'ensemble de la zone pastorale utilisée sur le site couvre plus de 6000 ha.

Les quartiers d'estive, regroupés pour l'étude en 6 grands secteurs, sont parcourus essentiellement par des troupeaux ovins en pacage libre et surveillés régulièrement par trois éleveurs gardiens (Consaterre, La Plagne, Moudang). Les bovins restent le plus souvent dans les parties basses du site et principalement dans le vallon du Rioumajou. Le territoire est géré par la commune d'Estensan et un groupement pastoral dans le Rioumajou et par la commune de Tramezaygues dans le Moudang.

La dynamique de la végétation est telle qu'à l'heure d'aujourd'hui le passage des troupeaux ne suffit plus à contenir la fermeture de certains quartiers de moyenne altitude.

Des méthodes alternatives d'entretien voire de reconquête (débroussaillage, feu) de certains milieux sont en cours d'étude.

Une réflexion doit être également menée au sujet des besoins en équipements des estives (parc, abri,...) ainsi que sur les mesures nécessaires pour assurer la pérennité des pratiques pastorales sur le site.



PELOUSES

La diversité des substrats est telle que l'on peut retrouver quasi tous les types de pelouses de montagne sur le site (pelouses calcaires à Elyne, pelouses à Nard, ...).

Ces formations sont le plus souvent recouvertes de ligneux bas (rhododendron, genévrier) dont la progression est à suivre dans le temps voire à limiter en surface.

Pelouse pyrénéenne dense à Gispet



LANDES

Lande subalpine à Raisin d'ours
Lande subalpine à Rhododendron
Fourrés à Genévrier commun...

Habitat non retenu
à la Directive « Habitats »
Pelouse à Gispet ouverte en gradins

FORÊTS

Les milieux forestiers du site sont essentiellement composés de pin à crochets d'altitude. Les franges altitudinales plus basses révèlent la présence d'un cortège floristique typique des hêtraies acidiphiles au sein desquelles le Hêtre est absent ; dans ce cas, on dit que l'habitat présente un faciès à Sapin.

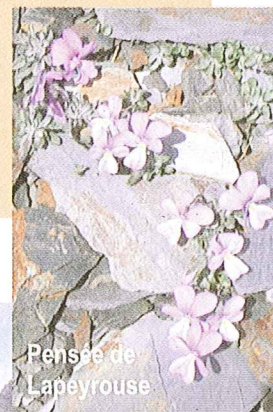
Ces formations boisées sont aussi des milieux de vie et de nourrissage pour les chauves souris comme par exemple la Barbastelle d'Europe.

On notera enfin la présence d'une pineraie à Pin sylvestre située en versant sud (Secteur Lapiarre) atteignant plus de 2000 m d'altitude ! Cet habitat n'est pas retenu à la Directive mais représente un milieu remarquable à l'échelle de notre région.

De manière générale, les formations forestières du Rioumajou sont assez « jeunes » (peuplements de 150 à 200 ans) et assez pauvres en très gros bois et en bois sénescents. La mise en place d'îlots dits « de vieillissement » ou le maintien d'arbres disséminés repérés lors des opérations de martelage pourrait permettre de favoriser l'installation d'une faune et d'une flore associées et nécessaires aux phases de décomposition du bois et le renouvellement de la forêt.



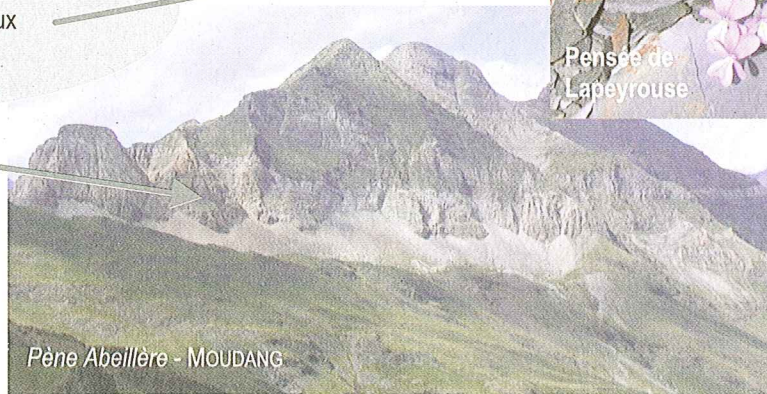
Pin à crochets



Pensée de Lapeyrouse

MILIEUX ROCHEUX

Eboulis siliceux
Falaises calcaires



Pène Abellère - MOUDANG

MILIEUX AQUATIQUES

Les deux Nests principales (Moudang et Rioumajou) sont alimentées par de nombreux cours d'eau temporaires ou permanents.

On notera la présence de quelques lacs naturels (Consaterre, Héchempy, Ourdissetou,...).

Les zones tourbeuses sont essentiellement aux abords des cours d'eau et sont appelées « bas marais ».

Formations de tremblants de queue de lac (ci dessous)



FAUNE / FLORE

Le site abrite des espèces que l'on ne retrouve que dans les Pyrénées : Lézard, Euprocte, Androsace, Lys, Desman (photo ci dessous).

Il est aussi régulièrement survolé par quelques rapaces emblématiques : gypaète barbu, aigle royal, ...



Vespertilion de Bechstein - Espèce de chauve souris de la Directive dont la présence est suspectée sur le site.

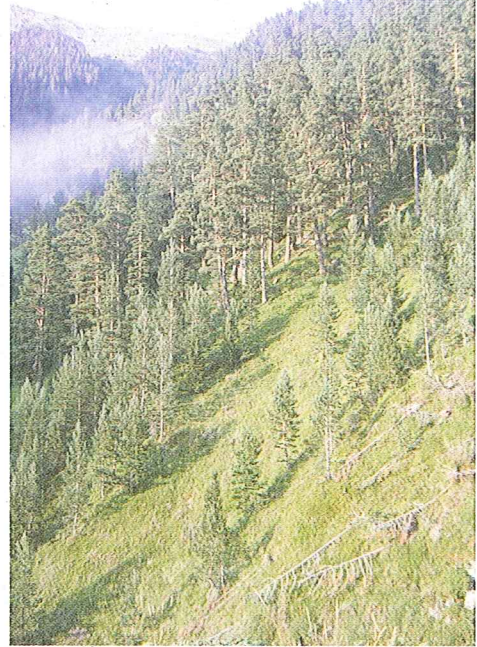
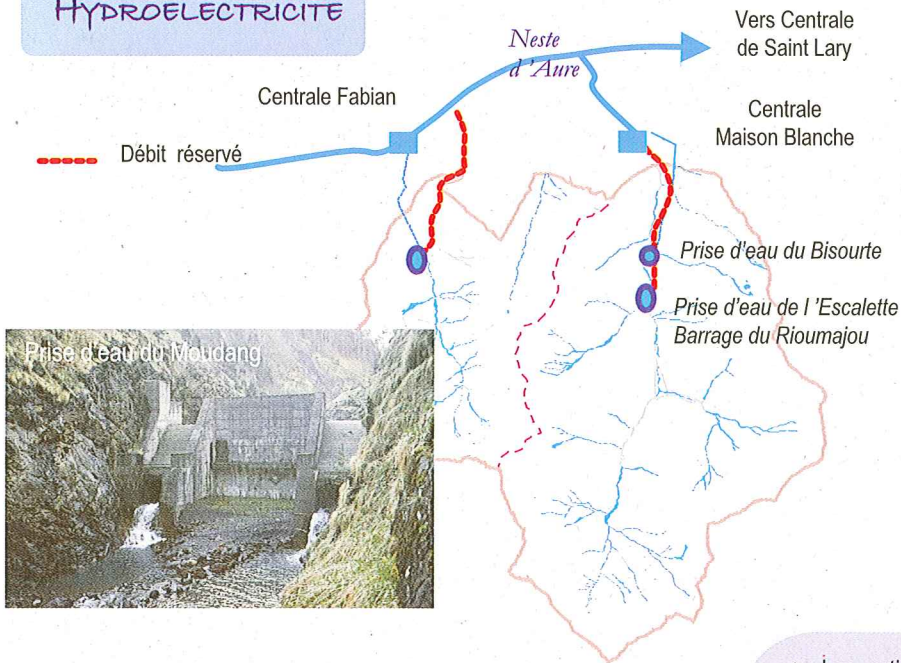


© B. CABOT

Rioumajou et Moudang ...

Deux vallons aux paysages et au patrimoine naturel remarquables

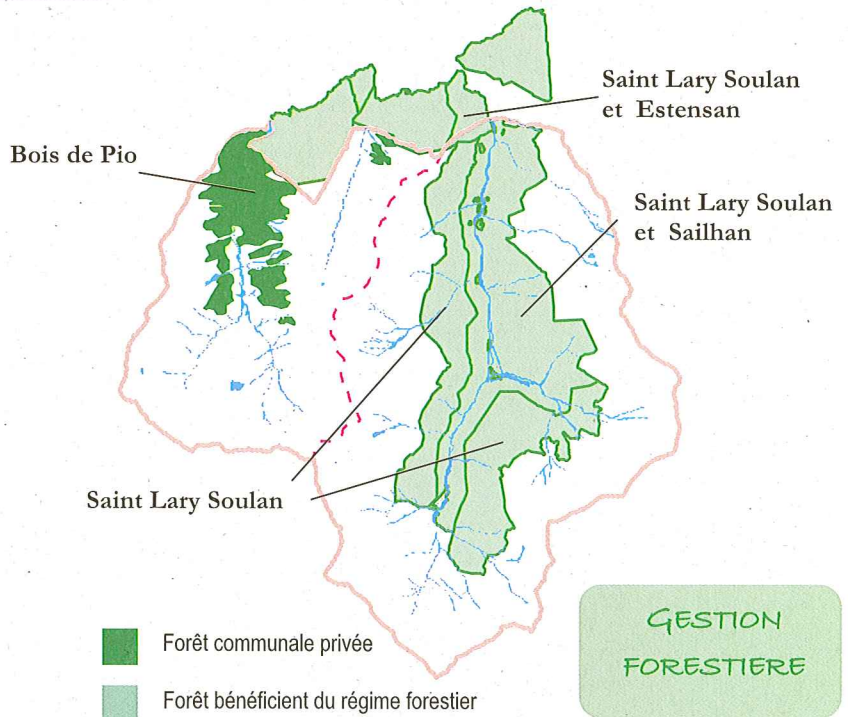
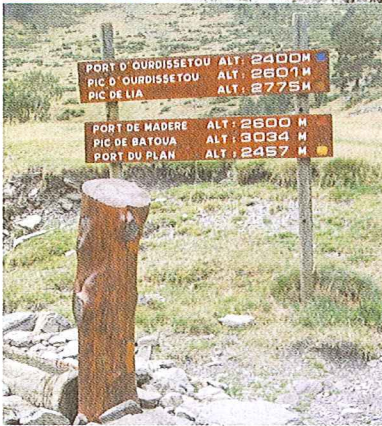
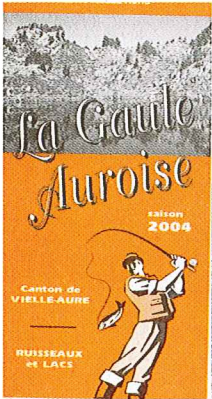
HYDROELECTRICITE



... façonnés et entretenus par des activités humaines multiples.

- ◆ Les activités de chasse et de pêche ne s'exercent que dans les vallons du Lassas et du Rioumajou ; L'Isard, le Sanglier, le Coq de Bruyère et le Cerf sont les principales espèces chassées ; les lacs sont régulièrement empoissonnés par la fédération départementale (Cristivomer, ombre) ; la société de pêche locale alevine les cours d'eau et y introduit de la truite fario et du saumon de fontaine.
- ◆ La majorité des zones forestières sont gérées par l'Office National des Forêts ; Ces forêts ont un rôle de protection générale des milieux, des espèces et des paysages mais aussi dans leur partie basse elles sont classées en groupe de production de bois résineux (sapin).

ACTIVITES DE TOURISME ET DE PLEINE NATURE



La route départementale 19 permet de rejoindre Frédancon ainsi que l'Hospice du Rioumajou. Les granges du Moudang sont quant à elles accessibles à pied en empruntant une piste ombragée. Divers sentiers balisés permettent d'accéder par la suite aux divers ports et cols ceinturant les deux vallons et de franchir, grâce à certains, la frontière franco-espagnole.

L'ensemble du site est inaccessible aux véhicules en période hivernale; seuls les montagnards avertis accèdent aux sommets des pics à ski de randonnée.

